

# ***Test Schakelaar RF***

**BRAND en CO**

Model: Ei450



## **Gebruiksaanwijzing**

Lees en bewaar deze zorgvuldig zolang het product wordt gebruikt. Het bevat belangrijke informatie over het gebruik en de installatie van uw test schakelaar. De handleiding moet beschouwd worden als deel van het product.

Als u de schakelaar alleen maar installeert, moet u deze handleiding aan de huiseigenaar geven. De handleiding moet aan elke volgende gebruiker worden doorgegeven.

# Inhoud

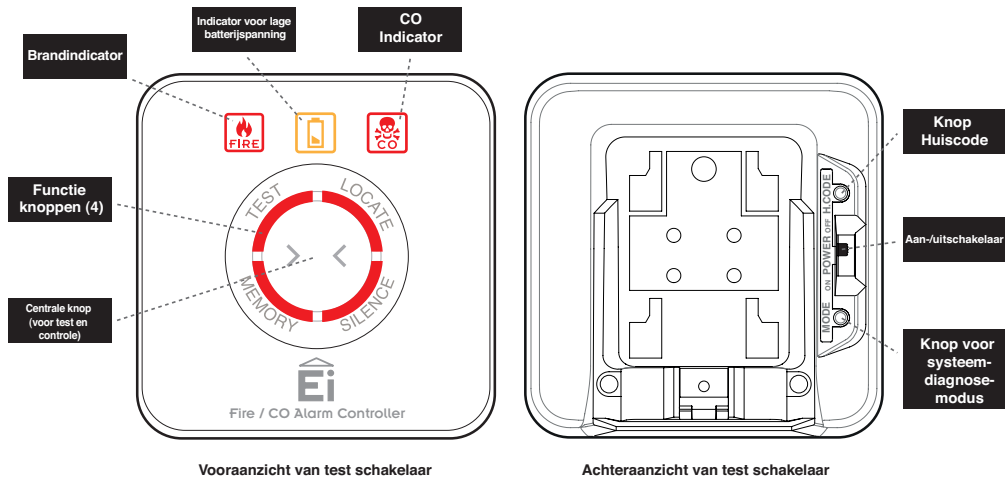
	Pagina
1. Overzicht .....	3
2. Installatie .....	6
3. Inleren huiscode .....	8
4. Testen en alarm .....	13
5 Probleemoplossing draadloos koppelen (RF) .....	16
6. Technische specificaties .....	17
7. Garantie en servicebepaling .....	18
8. Systeem test (voor installateurs) .....	19
9. Neem contact met ons op .....	24

## 1. Overzicht

Gefeliciteerd met de aankoop van de Ei 450 test schakelaar voor Ei draadloos koppelbare rook- of koolmonoxide melders. Deze Ei 450 test schakelaar geeft u de mogelijkheid Ei draadloos gekoppelde rook- of koolmonoxide melders op functie te controleren.

### Functionaliteit van de Ei 450 test schakelaar

Functionaliteit	Beschrijving
Testen	Alle Ei rook-, hitte- of CO-melders kunnen worden getest vanuit een centrale locatie
Localiseren (zoeken)	Hierdoor worden alle melders in het systeem gestopt behalve de melder die brand of CO waarneemt
Functie stil (stop zetten)	Dit zet de veroorzaker van het alarm uit
Brandindicator	Geeft aan dat er een brandalarm is geactiveerd
CO-indicator	Geeft aan dat er een CO-alarm (koolmonoxide) is geactiveerd
Indicator einde levensduur	Geeft aan dat de batterij van de Ei 450 test schakelaar het einde van zijn levensduur heeft bereikt
Geheugen	De geheugenfunctie is beperkt tot de systeem test voor installateurs en is niet zichtbaar voor de eindgebruiker. De geheugenfunctie werkt alleen met meerdere Ei draadloos (RF) gekoppelde melders waarvan de sokkelvoeten een blauwe LED hebben. Zie hiervoor hoofdstuk 8. Voor meer informatie kijk op onze website: <a href="http://www.hemmink.nl">www.hemmink.nl</a>



### Draadloos (RF) gekoppelde rook- en/of hittemelders



RF-rookmelder



RF-rookmelder



RF-rookmelder



Test schakelaar

### Draadloos (RF) gekoppelde rook- en CO-melders (optioneel)



RF CO-(koolmonoxide) melder



RF-rookmelder



RF-rookmelder



Test schakelaar



Typenummers melders	Opmerking
Ei140RC-serie, Ei160RC-serie en Ei2110-serie rookmelders, geschikt voor netvoeding	De melders worden gemonteerd op de Ei 168RC sokkelvoet (met blauwe LED)
Ei262 netvoeding koolmonoxidemelder	Draadloze (RF) koppeling ingebouwd
Ei605-serie en Ei650-serie rookmelders, geschikt voor batterij voeding	Melders moeten voorzien zijn van de juiste RF insteekmodule
Ei208 CO (koolmonoxide) melders met 10 jaars lithium batterij	Deze CO melders moeten voorzien zijn van de Ei 200MRF insteekmodule
Ei170RF en overige draadloos (RF) koppelbare apparaten	Voor de meest actuele informatie bezoek onze website <a href="http://www.eirookmelders.nl">www.eirookmelders.nl</a> Wilt u meer advies, neem dan contact met ons op (verkoop Ei producten)

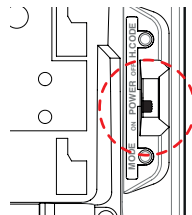
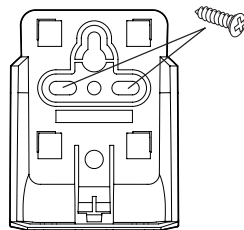
## 2. Installatie

Installeer de montageplaat voor de Ei 450 test schakelaar op een makkelijk bereikbare plaats op de muur; 1,4m +/- 0,2 m boven de vloer. Overweeg een alternatieve locatie als de Ei 450 test schakelaar zal worden gebruikt door een persoon met een handicap.

Kijk ook naar veiligheid en kies een plek waar de Ei 450 test schakelaar niet per ongeluk of anderszins gebruikt zal worden.

De Ei 450 test schakelaar zet u aan door aan de achterzijde de schakelaar op "power on" te zetten en controleer de opstartprocedure.

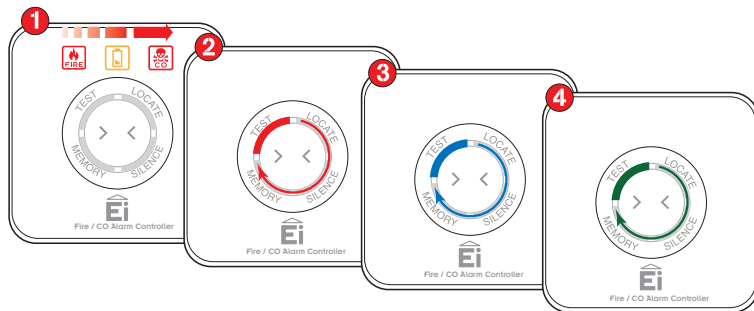
Voor aanvullende informatie over deze Ei450 test schakelaar zie ook [www.eirookmelders.nl](http://www.eirookmelders.nl)



## Opstartprocedure

- 1 BRAND-, Batterij- & CO-indicators knipperen
- 2 Elke functie knop licht rood op
- 3 Elke functie knop licht blauw op
- 4 Elke functie knop licht groen op

Na het opstarten zullen de lampjes uitgaan om de standby-modus aan te geven.

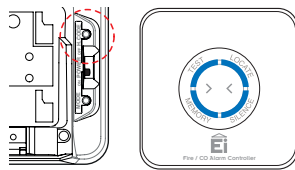


### 3. Inleren huiscode

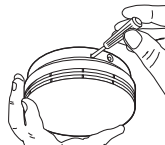
Handig maar ook veilig is het om de geïnstalleerde Ei draadloos (RF) koppelbare producten te voorzien van een eigen huiscode. Met deze huiscode voorkomt u eventuele storing van andere bronnen.



Houd de knop Huiscode (H CODE) aan de achterkant van de test schakelaar ingedrukt totdat alle functie knoppen blauw oplichten en laat dan los. De functie knoppen zullen een moment snel knipperen bij het invoeren van de huiscode.



Huiscodeer alle andere Ei draadloos (RF) koppelbare apparaten in de woning. Raadpleeg de handleidingen van de andere Ei draadloos koppelbare apparaten voor het inleren van de huiscode. Het is cruciaal dat elk geïnstalleerde Ei draadloos koppelbare product in de huiscodemodus wordt gezet.

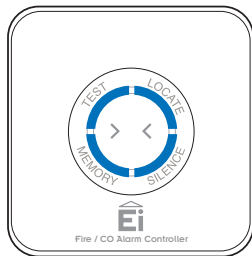




Controleer op de Ei 450 test schakelaar of alle functie knoppen blauw knipperen. Het aantal flitsen moet gelijk zijn aan het aantal draadloos (RF) te koppelen Ei producten in de woning. Bijvoorbeeld: 3 x rookmelders, 1 x CO-alarm en 1 x test schakelaar zal resulteren in 5 blauwe flitsen. Het kan tot 10 minuten duren voor alle 5 flitsen te zien zijn.

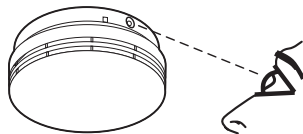
Het knipperpatroon zal zich elke 5 tot 10 seconden herhalen zolang de test schakelaar in de huiscode inleerstand staat.

Als het niet het juiste aantal keren knippert, raadpleeg dan de sectie **"Probleemoplossingen draadloos koppelen (RF)"** van deze handleiding.



Check nu in de woning of alle andere geïnstalleerde Ei draadloos koppelbare (RF) producten het juiste aantal flitsen geven.

Als een van de apparaten niet het juiste aantal keren knippert, raadpleeg dan de sectie **"Probleemoplossingen draadloos koppelen (RF)"** van deze handleiding.



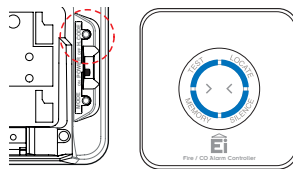
Om de ingebruikname te voltooien, moet het systeem de huiscodemodus verlaten.

De apparaten zullen na 30 minuten de huiscode inleerstand automatisch verlaten. Alleen Ei de apparaten met dezelfde huiscode kunnen met elkaar "communiceren".



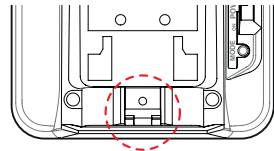
Om de huiscode handmatig te verlaten drukt u op de huiscodeknop (H CODE) op de achterkant van de test schakelaar. Laat de knop los wanneer alle functie knoppen blauw oplichten. De test schakelaar zal dan alle andere apparaten ook uit de huiscode inleerstand halen.

Na een korte periode wordt het blauwe licht uitgeschakeld en zal het systeem terugkeren naar de standby-modus (normaal). Afhankelijk van het aantal in te leren apparaten in het systeem kan deze periode variëren van 5 tot 20 seconden.

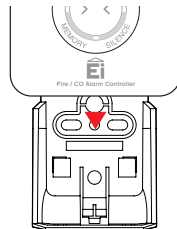


Als u ervoor kiest om de Ei 450 sabotagebestendig te maken, verwijder dan de blokkering (plastic stokje) met behulp van een tang of iets dergelijks. Zie daarvoor de tekening.

**Doe dit niet voordat de procedure van inleren huiscode is afgerond!**



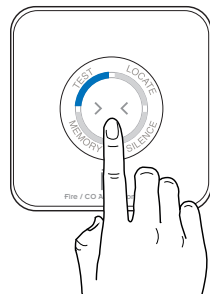
Schuif de test schakelaar op de montageplaat op de muur.



Door op centrale drukknop te drukken controleert u of de draadloze koppeling werkt. De functie knop TEST licht blauw op.

Alle gekoppelde apparaten zullen voor een korte periode te horen zijn en dan stoppen.

Als de test mislukt, raadpleeg dan de sectie "**Probleemoplossingen draadloos koppelen (RF)**" van deze handleiding.



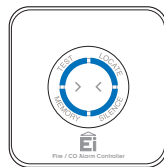
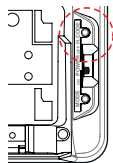
## De huiscode resetten

---

Soms kan het nodig zijn om alle draadloos gekoppelde apparaten te resetten en opnieuw in te leren.

Om de test schakelaar te resetten drukt u de knop H code in en **houdt** u deze ingedrukt. Alle functie knoppen zullen kort blauw knipperen en dan blijven branden. Na ongeveer 5 seconden gaan de functie knoppen blauw knipperen. Laat op dat moment de knop H code los. De test schakelaar is nu gereset.

Om de andere draadloos (RF) gekoppelde apparaten in het systeem te resetten raadpleegt u de desbetreffende handleidingen.



## 4. Testen en alarm



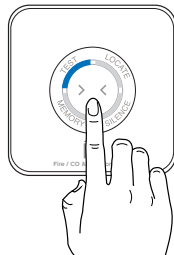
**ATTENTIE**

Wij adviseren om het systeem tweewekelijks te testen om er zeker van te zijn dat de Ei draadloos gekoppelde apparaten correct werken.

1. Nadat het systeem is geïnstalleerd.
2. Daarna tweewekelijks te doen.
3. Na langdurige afwezigheid (bijvoorbeeld na vakantieperiode).
4. Na reparatie of het onderhoud van een van de systeemelementen of nadat er aan de elektrotechnische installatie gewerkt is.

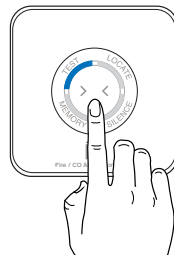
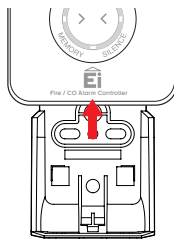
### Testen van Ei draadloos (RF) gekoppelde apparaten

Houd de knop op de test schakelaar ingedrukt totdat het functie knop TEST blauw oplicht. Wanneer alle melders in het systeem afgaan, laat u de knop los. De melders zullen na een tijdje stoppen en de functie knop TEST zal blauw knipperen om aan te geven dat de test is afgerond. Dit kan 5 tot 20 seconden duren.



## Rondlooptest (optioneel)

Schuif de test schakelaar van de montageplaat (zie tekening). Als het apparaat tegen sabotage is beschermd, moet u de vergrendeling losmaken met een schroevendraaier. Met de test schakelaar in uw hand drukt u de knop in en houdt u deze ingedrukt. Loop door de woning en controleer of elke rook-, hitte- of CO-melder afgaat. Wanneer alle melders getest zijn, laat u de knop los en schuift u de test schakelaar weer terug op de montageplaat. Als de test mislukt, raadpleeg dan de sectie "Probleemoplossingen draadloos koppelen (RF)" van deze handleiding.

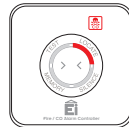
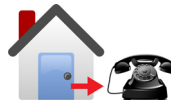


## Als het alarm afgaat

Als er een brand is, evacueer dan onmiddellijk de woning en bel de brandweer.

Als de oorzaak van het alarm niet duidelijk is, kijk dan op de test schakelaar welke indicator brandt.

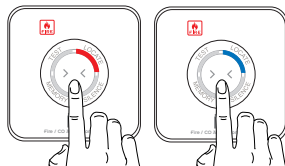
Als de CO-indicator knippert, open dan deuren en ramen om te ventileren en verlaat de woning. Neem contact op met de brandweer en installateur om het incident te melden.



## Zoek de bron van het alarm

Als de brandindicator brandt en er is geen duidelijke brand, druk dan op de centrale knop van de test schakelaar. De functie knop LOCATE (zoeken) verandert van rood naar blauw.

Na een periode van 10 tot 40 seconden zullen alle rook-, hitte- of CO-melders in het systeem stoppen, behalve de melder die het alarm veroorzaakt heeft.

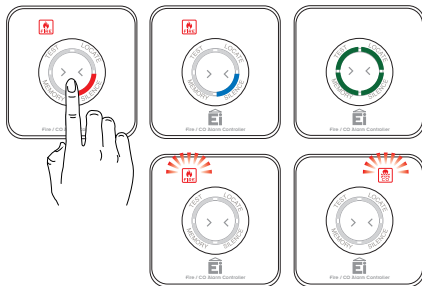


## Zet de bron van het alarm uit

Als u er helemaal zeker van bent dat er geen brand is, maar dat er nog steeds een melder afgaat, dan kunt u het systeem ook op stil zetten. Wacht tot de functie knop SILENCE (stil) rood knippert en druk vervolgens op de knop. De functie knop SILENCE wordt blauw. Na korte tijd zal de piepende melder stoppen en alle functie knoppen op de test schakelaar zullen even groen knipperen om aan te geven dat de Ei 450 test schakelaar weer in standby staat.

### Tijdelijke alarmactivering:

Het is sporadisch mogelijk dat uw systeem een onopgemerkt kort vals alarm geeft en terug gaat in de standby modus. Mocht dit gebeuren, dan zal de Ei450 ofwel het pictogram voor Brand



of dat voor CO snel laten knipperen gedurende een periode van twee minuten. Als het systeem is geactiveerd door een CO-melder, dan laat de Ei450 het CO-pictogram knipperen gedurende een periode van 24 uur, maar langzamer met 1 flits om de 60 seconden.

Mocht u deze situatie waarnemen, neem dan onmiddellijk contact op met de brandweer en installateur.

## 5. Probleemoplossingen draadloos koppelen (RF)

Voor het geval 1 of enkele melders niet in alarm gaan nadat met de Ei 450 test schakelaar een test wordt uitgevoerd, dan kunt u:

(i) Zorg ervoor dat de test schakelaar op de juiste manier is geactiveerd. zie daarvoor hoofdstuk 2 "Installatie".

(ii) Herhaal de huiscoderingprocedure (zie hoofdstuk 3 "Inleren huiscode").

(iii) Zoek een andere plek voor de test schakelaar<sup>3</sup> en/of draai/verplaats de draadloos (RF) gekoppelde melders Het is altijd mogelijk dat de draadloze signalen sommige apparaten in uw woning niet kunnen bereiken (bouwkundige constructies of metalen voorwerpen etc.)

Het draaien en/of verplaatsen kan het gevolg hebben dat de melders buiten het bereik van bestaande apparaten raken, hoewel ze misschien al correct huisgecodeerd waren in het systeem. Het is daarom belangrijk om te controleren of alle melders communiceren in hun laatste geïnstalleerde posities. Als rook-, hitte- of CO-melders worden gedraaid en/of verplaatst, raden wij aan dat deze worden teruggezet naar



de fabrieksinstellingen (zie de desbetreffende Gebruiksaanwijzing van de melders). Nadat de melders de definitieve plek hebben opnieuw de huiscode inleren (zie hoofdstuk 3 "Inleren huiscode") Daarna moet de draadloze (RF) koppeling getest worden (zie hoofdstuk 4 "Testen en alarm" ).

## 6. Technische specificaties

Voedingsspanning	Lithium batterij; 10 jaar levensduur
Capaciteit van de batterij	1600 mAh
RF-frequentie	868.499Mhz
Temperatuurbereik	0°C tot 40°C (Cat 3)
Vochtigheidsgraad	15% - 95% (niet-condenserend)
Ontvangercategorie	Cat 2
Norm draadloos (RF) zenden/ontvangen	EN 300-220-2
Norm EMC afscherming	EN 301 489-1, EN 301 489-3
Veiligheidstest	EN 60065
RF-vermogen	+7dBm
Onderling koppelen:	Via RadioLINK+- of RadioLINK-componenten: *

**\* Let op voor draadloos koppelen:**

Draadloos koppelen kan tot en met 12 RF componenten zonder beperkingen. Bij meer dan 12 verwijzen wij u voor een gedetailleerde installatie handleiding naar onze website [www.eirookmelders.nl/draadlooskoppelen](http://www.eirookmelders.nl/draadlooskoppelen). Of neemt u contact op met onze adviseurs bij Hemmink.

## 7. Garantie en servicebepaling

De leverancier garandeert vijf jaar productgarantie na aankoopdatum tegen alle defecten die niet veroorzaakt zijn door verkeerd gebruik of beschadiging van de test schakelaar.

De schade ontstaan door brand is niet te verhalen op de leverancier. Wanneer de test schakelaar binnen de termijn van vijf jaar kapot is geldt de volgende servicebepaling:

Wanneer test schakelaar niet correct werkt en u heeft de testprocedures zoals beschreven doorlopen (zie ook [www.eirookmelders.nl](http://www.eirookmelders.nl)), dan dient u contact op te nemen met uw installateur / leverancier / woningbouwvereniging. Zij zullen u verder helpen met de oplossing voor de storing.

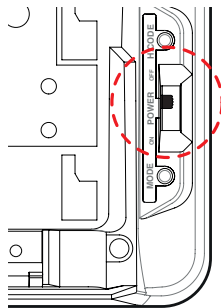
Wanneer uiteindelijk na alle inspanningen geen resultaat kan worden bereikt en u kunt aanspraak maken op de productgarantie, dan kan contact gezocht worden met de importeur van Ei Electronics in Nederland (voor adres zie hieronder of kijk op [www.eirookmelders.nl](http://www.eirookmelders.nl)). Vraag naar afdeling verkoop voor nadere instructies over verpakken, beschrijving defect/klacht, waar het product gekocht is, welke aankoopinformatie en voor het verstrekken van een retournummer.

Wanneer het een fabrieksfout betreft zal de leverancier de test schakelaar repareren of vervangen. Installatie/plaatsing en de kosten ervan valt hier niet onder.

Repareer of sleutel niet zelf aan de test schakelaar. Hierdoor vervalt het recht op garantie.

Als het apparaat moet worden teruggestuurd voor reparatie of vervanging, schuif de power schakelaar op de achterzijde op de off-stand.

Verpak het product deugdelijk en stuur het inclusief verkregen retournummer en nauwkeurige klachtoomschrijving naar Hemmink BV - Zwolle (adres zie achterzijde van deze Gebruiksaanwijzing).



## 8. System test (voor installateurs)



**ATTENTIE**

De systeemdiagnosemodus werkt niet met alle Ei draadloos (RF) koppelbare melders Om te bepalen of uw producten met deze test schakelaar te gebruiken zijn, adviseren wij u contact op te nemen met de Ei verkoopafdeling van de importeur Hemmink (adres zie onderaan).



ATTENTIE

De systeemtest diagnose is specifiek bedoeld voor installateurs ter ondersteuning van installatie, inleren en onderhoud van Ei draadloos (RF) koppelbare apparaten.

Deze functies zijn niet bedoeld voor de huiseigenaar/huurder en mogen alleen worden gebruikt door het personeel hierboven beschreven.

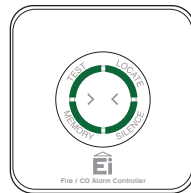
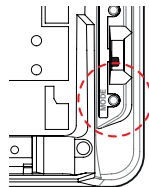
## Systeemdiagnosemodus

Een speciale systeemdiagnosemodus zal de volgende speciale tests vergemakkelijken.

1. "Lange test" van twee minuten. Dit is een alternatief voor de rondlooptest die die in hoofdstuk 4 "Testen en alarm" is beschreven.
2. De test om het alarmgeheugen te controleren zal een alarm identificeren dat eerder was ingeschakeld.

Om de systeemdiagnosemodus te activeren gebruikt u een kleine schroevendraaier waarmee u kort op de knop MODE (modus) drukt op de achterkant van de test schakelaar. Alle functie knoppen zullen vrijwel direct groen knipperen.

Laat de knop MODE snel los, de systeemdiagnosemodus is nu geactiveerd. De knop MEMORY licht op, evenals het brand (fire) pictogram.



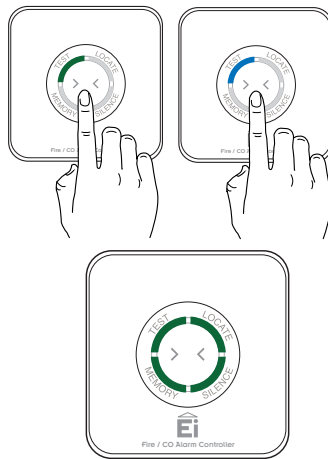
## Lange test van twee minuten

Bij het activeren van de systeemiagnosemodus zal de TEST-functie knop groen knipperen en dan kunt u op de centrale knop drukken.

Als u op de centrale knop drukt wordt de functie knop TEST blauw en alle melders in het systeem gaan gedurende 2 minuten af.

Hierdoor kunt u rondlopen in de woning en controleren of elke rook-, hitte- of CO-melder afgaat. Tijdens de test zult u misschien opmerken dat de functie knop TEST regelmatig blauw knippert, hetgeen aangeeft dat een nieuw signaal wordt uitgezonden.

De test stopt automatisch na 2 minuten of als de centrale knop opnieuw wordt ingedrukt. De knop TEST wordt eerst groen en daarna blauw, waarbij de melders worden afgeschakeld. Alle functie knoppen gaan groen branden om aan te geven dat de test is afgerond. Wacht minstens 2 minuten voordat u extra tests uitvoert.



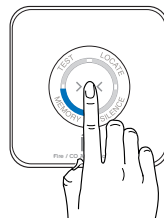
## Melder geheugen controleren

Draadloos (RF) gekoppelde rook-, hitte- en CO-melders kunnen eerdere alarmen opslaan in het geheugen. Dit kan vervolgens worden opgeroepen via de diagnosemodus.

Bij het activeren van de systeemiagnosemodus zal, als er een alarmgeheugen is ingesteld, de functie knop MEMORY (geheugen) groen gaan knipperen en de Brand- of CO-indicator knipperen. Druk op de centrale knop totdat de functie knop MEMORY blauw wordt. Deze activeert de eerdere alarmmelding voor enkele seconden.

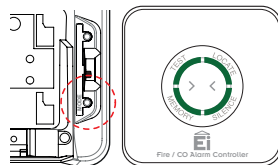
Als u nogmaals op de knop drukt, zal het alarm opnieuw afgaan. Dit stelt u in staat om in het huis rond te lopen totdat de veroorzaker van de vals alarm melding hebt gevonden.

De Ei 450 test schakelaar zal automatisch de MEMORY test verlaten na 2 minuten, of als de knop MODE opnieuw wordt ingedrukt. Alle functie knoppen worden een korte tijd groen terwijl de test schakelaar de systeemiagnosemodus verlaat. Daarna moet het geheugen (MEMORY) nog worden gewist. Zie hierna: Melder geheugen wissen.



## Melder geheugen wissen

Druk op de knop MODE op de achterkant van het apparaat en houdt deze ingedrukt. De groene functie knoppen zullen oplichten. Laat de knop los wanneer deze functie knoppen gaan knipperen. Druk op de knop van de test schakelaar om de draadloos (RF) gekoppelde apparaten te testen. Daarmee wordt het geheugen van het alarm gewist.



Hierbij verklaart Ei Electronics dat deze Ei450 draadloos (RF) koppelbare test schakelaar in overeenstemming is met de essentiële eisen en andere relevante bepalingen van richtlijn 1999/5/EG. De conformiteitsverklaring kan worden geraadpleegd op [www.eielectronics.com/compliance](http://www.eielectronics.com/compliance)

Het symbool met de doorgekruiste afvalbak op uw product wil zeggen dat het niet met het normale huisafval mee kan. Een correcte afvalscheiding beschermt natuur en mens. Wanneer u dit product weggooit, scheidt u het a.u.b. van het normale huisvuil om er zeker van te zijn dat het op de juiste manier gerecycled kan worden. Voor verdere informatie over inzameling en afvalverwerking kunt u contact opnemen met uw lokale milieustraat / eco-station of uw leverancier.



## 9. Neem contact met ons op

Ei Electronics werkt voortdurend aan de verbetering en vernieuwing van haar product programma rook-, hitte- en CO-melders en accessoires.

Voor actuele informatie omtrent producten, voorschriften, gebruiksaanwijzingen etc. raadpleeg onze website: [www.eirookmelders.nl](http://www.eirookmelders.nl)

### **Hemmink BV**

Ampèrestraat 24 - 28

8013 PV Zwolle

Email: [info@hemmink.nl](mailto:info@hemmink.nl)

[www.hemmink.nl](http://www.hemmink.nl)

[www.eirookmelders.nl](http://www.eirookmelders.nl)

### **Ei Electronics**

Shannon, Co. Clare, Ierland.

[www.eielectronics.com](http://www.eielectronics.com)